

رسائل الماجستير بقسم اللغة العربية وآدابها جامعة السلطان قابوس، دراسة تقييمية

د. محمود بن سليمان الرياسي^(*)

المقدمة :

شرعت جامعة السلطان قابوس بطرح أول برامج للماجستير في سبتمبر 1992م، في كليتي التربية (تخصص مناهج وطرائق تدريس التربية الإسلامية، واللغة العربية، واللغة الإنجليزية، والدراسات الإسلامية) وكلية الآداب (تخصص اللغة العربية وآدابها، واللغة الإنجليزية وآدابها، وعلم الاجتماع)⁽¹⁾، وبعد قسم اللغة العربية وآدابها بجامعة السلطان قابوس أول قسم يتخرج فيه طالب في مرحلة الماجستير على مستوى الجامعة، بل على مستوى المؤسسات التعليمية داخل السلطنة هموما برسالة الطالب محسن بن حمود الكندي التي تحمل عنوان (عبدالله الطائي حياته وأدبه) التي نوقشت وأجيزت بتاريخ 21 ديسمبر 1994م⁽²⁾.

انتهج القسم منذ البداية خيار إجاز المواد الدراسية مع الرسالة لحصول الطالب على شهادة الماجستير في اللغة العربية وآدابها، ورُغم قدم البرنامج نسبياً مما يقارب أربعاً وعشرين سنة، ورغم دوره الرائد في خدمة المجتمع ورفده بالباحثين والأكاديميين فإن هذه التجربة لم تدرس دراسة علمية، ولم تُقيم وفق معايير واضحة يمكن الاستفادة منها لمعرفة دوره في خدمة الدراسات اللغوية والأدبية في السلطنة، ثم بناء تصور واضح لتطوير هذا البرنامج مستقبلاً، لذلك تعد هذه الدراسة أول دراسة تقييمية لبرنامج الماجستير بالقسم.

لا تسعى هذه الدراسة لتقييم جميع جوانب البرنامج من خطط وأهداف وبرامج علمية وتعليمية ومواد دراسية وغير ذلك، بل تسعى لتقييم الرسائل الجامعية التي أجزت ونوقشت بجامعة السلطان قابوس في مرحلة الماجستير بداية من أول رسالة نوقشت في 21/12/1994م، وانتهاء برسالة نوقشت 24/2/2015م لمدة تزيد عن عشرين سنة من عمر البرنامج، أي بواقع مائة رسالة علمية⁽³⁾.

تهدف الدراسة لتقييم هذه الرسائل معتمدة على ستة من المعايير هي:

1. معيار مدى ارتباط الرسائل بالأهداف التي وضعت للبرنامج منذ تأسيسه.
2. معيار الموضوعات الكبرى في تخصصي اللغة والأدب العربيين.

(*) قسم اللغة العربية وآدابها، كلية الآداب والعلوم الاجتماعية، جامعة السلطان قابوس.

(1) جامعة السلطان قابوس: صور ووثائق، جمع وإعداد: صفيية بنت سلطان الحوسني، إشراف د. خالد التميمي، مركز الدراسات العُمانية بالجامعة، ط1، 2004م، مطبعة الجامعة، ص21.

(2) المرجع السابق، ص22.

(3) ملحق الرسائل وقائمة الإشراف والموضوعات في الملاحق، وسيكون اعتمادنا لتقييم كثير من القضايا على هذا الملحق.

3. معيار التخصصات الدقيقة في كل مجال من المجالات.
 4. معيار المنهج من حيث المناهج القديمة أو المناهج الحديثة.
 5. معيار مدى ارتباط موضوعات الرسائل بالقضايا الثقافية للمجتمع العُماني.
 6. معيار مدى قدرتها على تأسيس باحث يواصل الدراسات في مرحلة الدكتوراه من عدمه.
- وبحكم اشتغالي - ومازلت - منذ مدة برئاسة لجنة الدراسات العليا والبحث العلمي في القسم، فإن الدراسة التقييمية لهذا الأمر توضع تصوراً واضحاً للصورة التي سارت عليها الدراسات اللغوية والأدبية، وتلمس اتجاهاتها وتطورها وفق اللوائح والأنظمة المتجددة في الجامعة، مع وضع محددات لاستشراف المستقبل.
- وقبل الدخول في معايير التقييم سنقف عند بعض المداخل المهمة التي نروم من خلالها إلقاء نظرة عامة على البرنامج، وأهم النظم والقوانين والتشريعات المنظمة له، ودور لجنة الدراسات العليا بالقسم في تطوير البرنامج والإشراف عليه، ودور الإشراف في الأخذ بيد الطالب كما تحدده اللوائح المنظمة، كما سنقف عند الخريجين وأعدادهم، وأهم القضايا اللغوية والأدبية التي درسوها.
- نظرة عامة على البرنامج :

شرع قسم اللغة العربية وآدابها بكلية الآداب والعلوم الاجتماعية بجامعة السلطان قابوس بتقديم برنامج الماجستير في اللغة العربية وآدابها منذ العام الدراسي 1992-1993م. تلبية للطلب المتزايد لفتح مجال الدراسات العليا في علوم اللغة العربية وآدابها. واستمر في استقبال الدارسين من حينها إلى وقتنا الحاضر.

وانطلق البرنامج من جملة من المسوغات⁽⁴⁾ هي :

1. الأهمية الأكاديمية لوجود برنامج متخصص متميز للماجستير بجامعة السلطان قابوس.
 2. الحاجة المتزايدة في المؤسسات العامة والخاصة وفي الجامعات ومراكز البحوث إلى متخصصين أكاديميين في البحث والتدريس والاستشارات.
 3. الطلب المتزايد ممن يرغبون في مواصلة دراساتهم العليا داخل البلاد بدلاً من الدراسة في الخارج التي تمثل عبئاً مادياً ومعنوياً ثقيلاً عليهم.
- وتبنى القسم خيار المواد الدراسية مع الرسالة، ويمكن تقسيم المراحل التي مر بها البرنامج بحسب المواد إلى أربع مراحل زمنية هي :

- مرحلة البدايات (من خريف 1992م - ربيع 1995م)⁽⁵⁾.
- المرحلة الثانية (من خريف 1995م - إلى ربيع 2002م).
- المرحلة الثالثة (من خريف 2002م - إلى ربيع 2010م).

(4) هذه المسوغات موجودة في الوثائق الخاصة بالبرنامج وغير منشورة.

(5) فصل الخريف يبدأ في شهر سبتمبر من كل عام، وفصل الربيع يبدأ شهر فبراير من كل عام.

- المرحلة الحالية (من خريف 2010م - إلى الآن؛ أي ربيع 2015م).

انطلق البرنامج في شهر سبتمبر 1992م (أي فصل خريف 1992م)⁽⁶⁾، وكان يرأس القسم حينها الأستاذ الدكتور سعد دعبس، بدأ بأربعة طلاب كانوا من متسبي الجامعة بين معيد في القسم أو موظف في قسم آخر من أقسام الجامعة، ودرس هؤلاء الطلبة جملة من المواد التي يغلب عليها الجانب الأدبي والتراثي، وهذه المواد⁽⁷⁾ هي:

- عربي 6301 المصادر الأدبية في التراث العربي القديم.
- عربي 6302 دراسات في مصادر الأدب العربي الحديث.
- عربي 7102 قراءات منهجية ونقدية.
- عربي 6303 بناء القصيدة العربية.
- عربي 6304 المصطلح النقدي التراثي.
- عربي 6305 مدارس الأدب المقارن.
- عربي 6306 نظريات تاريخ الأدب.
- عربي 7103 أطروحات أدبية ولغوية وفلسفية.
- عربي 7104 الرسالة.

درس الطلبة هذه المواد ثم دخلوا في مرحلة كتابة الرسالة، وكانت جميع رسائلهم في الأدب العماني وشعرائه (عبدالله الطائي، سعيد بن خلفان الخليلي، ابن شيخان السالمي، وأبي مسلم البهلاني)، ويبدو أن القسم لم يستقبل طلبة بعد ذلك لمدة سنتين رغبة في تقييم البرنامج ومراجعته. وفي 1995م سعى الأستاذ الدكتور محمد رشاد الحمزاري - بعد استلامه لرئاسة القسم - إلى تطوير البرنامج بإدخال جملة من المواد اللسانية والنقدية الحديثة وتوجيه الطلبة للتخصص في مجال الدراسة؛ لذلك طور القسم الخطة السابقة، فأبقى على بعض المواد، وأدخل مواد جديدة، وسعى إلى تنوع المواد بين المجالين اللغوي والأدبي، فبعد اجتياز الطالب عشرة مقررات يدخل في مرحلة كتابة البحث وتحرير الرسالة.

والمواد التي طرحها القسم هي:

- عربي 6201 النحو والنص الأدبي.
- عربي 6202 الأسلوبية بين الأدب واللغة.
- عربي 6203 من أسس النحو العربي.
- عربي 6204 التجديد في النحو العربي قديماً وحديثاً.

(6) في كتاب دليل قسم اللغة العربية وآدابها انطلق البرنامج سنة 1993م وهذا غير دقيق، فبعد الاتصال بالدكتور محسن الكندي - أول طالب يناقش في البرنامج - وبعد الرجوع للوثائق الخاصة بهذا الشأن يمكن ضبط التاريخ الفعلي لبداية البرنامج، دليل قسم اللغة العربية، 2013م، ص 55.

(7) ذكرنا المواد برموزها في التسجيل لنلاحظ قضية تكرار بعض الموضوعات في الخطط المطورة مع اختلاف الترميز فقط.

- عربي 6205 علم اللسان العربي المعاصر.
- عربي 6206 تحديث معجم العربية.
- عربي 6301 المصادر الأدبية في التراث العربي القديم.
- عربي 6302 دراسات في مصادر الأدب العربي الحديث.
- عربي 7102 قراءات منهجية ونقدية لنصوص أجنبية.
- عربي 7103 فلسفة اللغة وعلم الجمال الأدبي⁽⁸⁾.
- عربي 7104 الرسالة.
- ولعل هذا التغيير في الخطة أخذ وقتاً من الطلبة لدراسة المواد ثم تسجيل الموضوعات فبدأ الطلبة بدراسة المواد في فصل (خريف 1995م) بواقع ستة طلاب ثلاثة اتجهوا للدراسة اللغوية وثلاثة إلى الدراسات الأدبية⁽⁹⁾، فكانت أول رسالة تناقش حسب الخطة المعدلة بتاريخ 1999/5/24م للطلاب محمد العلوي بعنوان: (كراهية توالي الأمثال ودورها في التقعيد النحوي) تحت إشراف الأستاذ الدكتور أحمد عبدالعزيز كشك، كما أنها أول رسالة في موضوع لغوي تناقش في البرنامج.
- واستمر الحال على هذا الوضع حتى سنة 2002م إلى أن ارتأى القسم تعديل الخطة الدراسية والاكتفاء بمواد مشتركة للغة والأدب دون تخصص في مجال المواد وإنما يكون التخصص في إطار موضوع الرسالة، فأبقى القسم على بعض المواد السابقة، ودمج بعضها، واستحدث مواد جديدة توازن بين المدارس والمناهج، وعلى الطالب أن يجتاز المواد والرسالة للحصول على درجة الماجستير، وفي حالة إنجاز المواد دون الرسالة فإن الطالب يمنح شهادة الدبلوم فقط، وهذه المواد هي :
- عربي 6410 مناهج البحث في اللغة والأدب.
- عربي 6420 نصوص تخصصية (أدبية ولغوية) بالإنجليزية.
- عربي 6510 قضايا أدبية ونقدية من التراث العربي.
- عربي 6520 إشكالية المصطلح النقدي في القديم والحديث.
- عربي 6530 دراسات أدبية ونقدية حديثة مقارنة.
- عربي 6610 قراءات في التراث النحوي العربي.
- عربي 6620 قضايا في علم اللغة الحديث.
- عربي 6630 المدارس اللغوية العربية والغربية.
- عربي 7110 تحرير الرسالة ومناقشتها.

وسار البرنامج وفق هذه الخطة ثماني سنوات شهدت مناقشة (64) طالباً في برنامج الماجستير ومنح (7) طلاب شهادات الدبلوم، ولكن الجامعة ارتأت تطوير برامج الدراسات العليا في الجامعة بشكل عام

(8) كان اسم المقرر (اطروحات أدبية ولغوية وفلسفية) ثم عدل الاسم وابقى له نفس الرمز ونفس المضمون، وهي مادة كانت موجودة في الخطة الأولى.

(9) لم يواصل من هؤلاء الطلبة الستة سوى طالبين وانسحب الباقون.

وذلك بعد إصدار نظام الدراسات العليا بجامعة السلطان قابوس الصادر في خريف 2008م. فعمد القسم إلى تعديل الخطة السابقة بخطة جديدة بها تغيير في المواد فقط دون تغيير في النظام أو البرنامج، تبدأ القسم (بداية من فصل خريف 2010م) بهذه الخطة الجديدة التي تتكون من المواد التالية:

- عربي 6103 الأسلوبية.
- عربي 6104 عيون الأدب وأمهاات النقد.
- عربي 6105 قضايا نقدية أدبية قديمة وحديثة.
- عربي 6106 قراءات في التراث النحوي.
- عربي 6107 المدارس اللسانية الغربية.
- عربي 6108 قضايا في اللسانيات الحديثة.
- عربي 6109 مناهج البحث في اللغة والأدب.
- عربي 6112 مهارات اللغة الإنجليزية.
- عربي 7111 تحرير الرسالة .

وعودلت المواد القديمة في الخطة الثالثة بمواد جديدة من هذه الخطة على النحو التالي :

مقررات ما قبل خريف 2010م وما بعدها		مقررات ما قبل خريف 2010م		
اسمه	رمزه	اسمه	رمزه	
مناهج البحث في اللغة والأدب	عربي 6109	مناهج البحث في اللغة والأدب	عربي 6410	الفصل الأول
عيون الأدب وأمهاات النقد	عربي 6104	قضايا أدبية ونقدية من التراث النقدي العربي	عربي 6510	
الأسلوبية	عربي 6103	إشكالية المصطلح النقدي في القديم والحديث	عربي 6520	
المدارس اللسانية الغربية	عربي 6107	المدارس اللغوية العربية والغربية	عربي 6630	
قراءات في التراث النحوي	عربي 6106	قراءات في التراث النحوي العربي	عربي 6610	الفصل الثاني
قضايا نقدية أدبية قديمة وحديثة	عربي 6105	دراسات أدبية ونقدية حديثة ومقارنة	عربي 6530	
قضايا في اللسانيات الحديثة	عربي 6108	قضايا في علم اللغة الحديث	عربي 6620	
مهارات اللغة الإنجليزية	عربي 6112	نصوص تخصصية أدبية ولغوية بالإنجليزية	عربي 6420	

مقررات خريف 2010م وما بعدها		مقررات ما قبل خريف 2010م		الفصلان الثالث والرابع
اسمه	رمزه	اسمه	رمزه	
تحرير الرسالة	عربي 7111	تحرير الرسالة	عربي 7110	

وهي الخطة التي يسير عليها القسم إلى الآن، ويمكن للطالب أن يختار أحد خيارين:

- خيار التفرغ الكلي للدراسة فيدرس المواد في فصلين، ثم ينجز الرسالة في فصلين آخرين.
- خيار التفرغ الجزئي للدراسة فيدرس الطالب المواد في أربعة فصول ثم ينجز الرسالة في فصلين آخرين.

وعلى العموم يحق للطالب تسجيل موضوع الرسالة إذا درس (12) ساعة معتمدة من المواد بتقدير (3,00) في المعدل التراكمي للمواد.

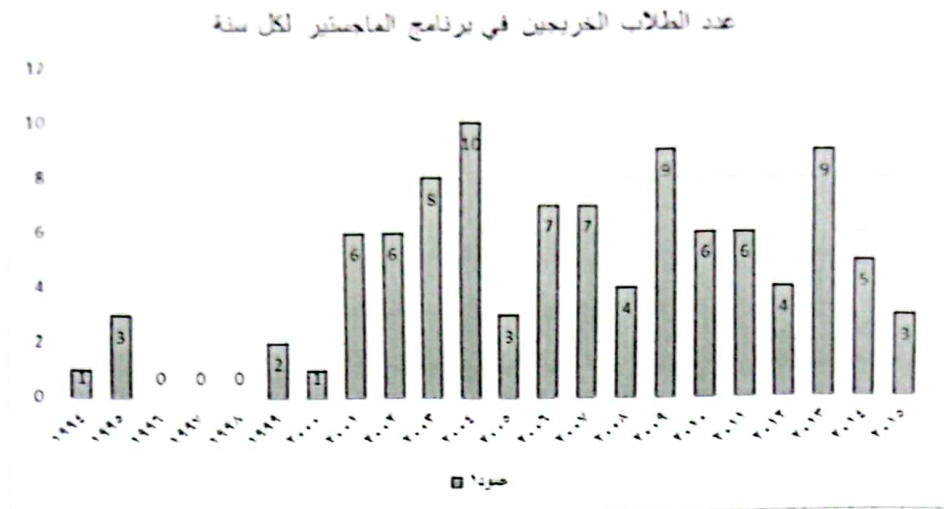
لقد التحق ببرنامج الماجستير بالقسم منذ تأسيسه إلى نهاية فصل (الربيع 2015م) (175) طالباً، والجدول التالي يوضح عدد الخرجين بشهادة الماجستير أو بشهادة الدبلوم أو المنسحبين بصورة رسمية أو غير رسمية، والمفصولين، وحالة الوفاة، والذين مازالوا مسجلين إلى الآن في البرنامج.



يشير إلى حالات الهدر القليلة التي لا تتجاوز نسبة (16%) من الملتحقين بالبرنامج .

يمكن النظر إلى عدد الطلبة المتخرجين كل سنة منذ (1994م إلى نهاية فصل ربيع 2015م) حسب

الجدول التالي :



حيث نلاحظ :

- تباين أعداد الخريجين في سنوات الدراسة وعدم اتساقه.
- كان أعلى معدل للخريجين سنة 2004م، بعشرة طلاب وأقل معدل في سنوات 1996، 1998م، التي لم يتخرج فيها أحد.
- ساهم تطوير الخطة الدراسية في استقرار الأعداد ولكنه لم يساعد على زيادتهم؛ لأن قضية زيادة الأعداد ترتبط بجوانب أخرى مالية وإدارية، وزيادة في أعداد الأساتذة، ولا ترتبط بالخطط التدريسية فقط.
- لا يمكن الحكم على خريجي سنة 2015م بعد؛ لأن هذا المعيار لفصل دراسي واحد منها فحسب.

القوانين والتشريعات المنظمة لبرنامج الماجستير :

ينطلق برنامج الماجستير بالقسم من رؤية ورسالة وجملة من الأهداف التي تنبثق من رسالة الجامعة، ومن تراكم الخبرات المختلفة التي رفدت البرنامج، كما أن له جملة من شروط القبول للالتحاق به، لتكون المحصلة النهائية حصول الطالب المتخرج منه على شهادة (الماجستير في اللغة العربية وآدابها)، ويمكن الوقوف عند هذه القضايا:

- الرؤية:

يطمح البرنامج إلى أن يكون من البرامج العلمية المتميزة في مجال اللغة العربية على المستويين المحلي والإقليمي بتميز خطته وبرامجه العلمية التخصصية في مجال اللغة العربية وآدابها، وإكساب الطالب مهارات البحث العلمي.

- الرسالة:

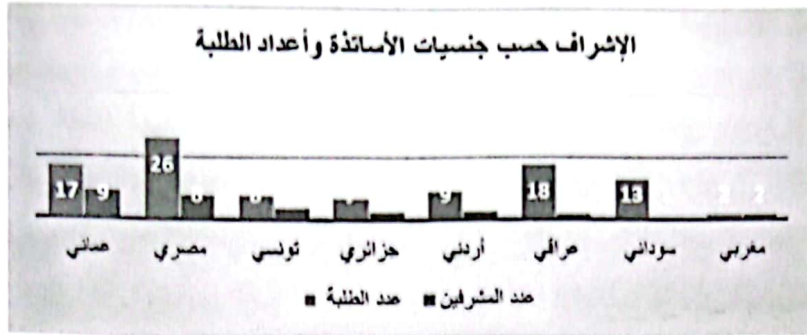
يسعى البرنامج إلى إعداد خريجين من حملة الماجستير، وتأهيلهم بالمعرفة العلمية المتطورة، والكفاية البحثية في اللغة العربية وآدابها.

- شروط القبول:
- يقوم قسم اللغة العربية وآدابها بتنفيذ هذا البرنامج وفق الشروط المذكورة في برنامج الماجستير كما وردت في النظام الأكاديمي للدراسات العليا بجامعة السلطان قابوس.
- مدة الدراسة:
- مدة البرنامج للطلبة المتفرغين تفرغاً تاماً سنتان (ويتوقع أن ينهي الطالب دراسة المواد في السنة الأولى وينهي الرسالة في السنة الثانية).
- ومدة الدراسة للطلبة المتفرغين تفرغاً جزئياً ثلاث سنوات. (ويتوقع من الطالب إنهاء المواد في الفصول الثلاثة الأولى وإنهاء الرسالة في الفصول الثلاثة الأخرى).
- خطة الدراسة:
- يتبنى القسم خيار المقررات الدراسية والرسالة، فيطلب من الطالب دراسة ثماني مقررات ما يعادل أربعاً وعشرين ساعة معتمدة.
- حلقات النقاش:
- يجب أن يقدم الطالب حلقتي نقاش (سمنار) في القسم، يعرض في الأولى منهما خطة البحث متضمنة الأهداف والإشكالية العلمية والمنهج والمصادر والدراسات السابقة، وفي الثانية يعرض النتائج التي توصل إليها البحث، وينبغي أن يتم ذلك قبل مناقشة البحث المناقشة النهائية.
- الرسالة :
- الرسالة عمل علمي أصيل ينبغي أن يكون وافياً بالمتطلبات التي وردت في نظام الدراسات العليا بجامعة السلطان قابوس، الصادر في خريف 2008م.
- لجنة الرسالة :
- تشكل لجنة الإشراف على الرسالة ولجنة مناقشتها وفق الوارد في النظام الأكاديمي للدراسات العليا، وتتكون من رئيس الجلسة والمشرف على الطالب ومحكمين أحدهما داخلي من القسم والآخر خارجي.
- أعمال لجنة الدراسات العليا والمشرف على الرسالة:
- تقوم لجنة الدراسات العليا بقسم اللغة العربية وآدابها بمجملتها من الأعمال التي تخص برنامجي الماجستير والدكتوراه وتطوير البحث العلمي في القسم، وأهم هذه الأعمال هي:

 - (1) تعنى اللجنة بالنظر في مسألة إعادة الطلاب المنقطعين عن برامج الدراسات العليا.
 - (2) تهتم اللجنة بمعادلة المقررات التي درسها الطلاب في جامعات خارج السلطنة.
 - (3) تجتمع اللجنة دورياً لاختيار المحكمين الخارجيين للطلاب الذين أنهوا تحرير رسائل الماجستير.
 - (4) تتكفل اللجنة بتعيين المشرفين على طلاب الماجستير.
 - (5) تقضي اللجنة في مسائل تمديد الطلاب في حالة موافقة عمادة القبول والتسجيل على ذلك.

- 6) تنظر اللجنة فصلياً في المقررات التي تطرح لبرنامج الماجستير، وتنظر في الأعضاء الذين سيتكفلون بتدريسها على حسب تخصصاتهم الدقيقة.
- 7) تتولى اللجنة تحديد الشروط العلمية لقبول الطلاب في برنامجها، وتعني بوضع الاختبارات والقيام بمقابلتهم لاختيار الأكفاء منهم؛ وفق معايير يجتمع عليها مجموعة من الأساتذة الموكل إليهم تدريس هؤلاء الطلاب⁽¹⁰⁾. والطلاب يمر قبل اختيار الموضوع بجملة من المراحل هي :
- تحديد الفكرة وتوسيع القراءات حولها سعياً نحو إشكالية حقيقية للدراسة.
 - أخذ الاستشارات الفردية من الأساتذة قريبي التخصص من موضوع الطالب بالتنسيق مع منسق لجنة الدراسات العليا.
 - تقديم خطة مبدئية للجنة تناقشها في جلسة مغلقة لإعطاء الطالب الملاحظات حولها.
 - تقديم خطة معدلة لمنسق البرنامج الذي يدعو جميع أعضاء القسم لعقد حلقة النقاش الأولى للطلاب.
 - يقدم الطالب موضوعه أمام القسم في حلقة النقاش الأولى ويستمع إلى آراء الأساتذة وتوجيهاتهم.
 - بعد موافقة القسم على الموضوع تشكل لجنة للإشراف على الطالب تتولى توجيهه وإرشاده.
 - بعد الانتهاء من الرسالة تعقد حلقة نقاش ثانية للطلاب من قبل القسم ليعرض فيها نتائج دراسته.
 - تشكل لجنة المناقشة النهائية للطلاب من رئيس خارجي والمشرف ومحكم داخلي وآخر خارجي للحكم على الرسالة.
 - يطالب الطالب بإيداع أربع نسخ ورقية ونسخة إلكترونية من الرسالة بعد التعديل النهائي ليعطي الإفادة بالتخرج.
 - ويعتبر دور المشرف أساسياً في توجيه الطالب وإرشاده، في مرحلة اختيار الموضوع وإنضاج الفكرة وفي مرحلة مناقشة الطالب ثم في مرحلة الإشراف وتحرير الرسالة ومراجعتها.
 - لقد بلغ عدد المشرفين على الطلبة (32 مشرفاً) تنوعوا وفق التخصصات (12 تخصص لغويات) و(20 تخصص أدب ونقد)، كما تنوع حسب الجنسيات والجدول التالي يوضح توزيع الطلبة على المشرفين بحسب جنسياتهم.

(10) هذه الخطوات هي ما استقر عليه العمل أخيراً، ولم تكن بهذه الصورة قبل 2010م.



الخريجون ودراسة القضايا:

والملاحظ :

- كثرة المشرفين من العُمانيين مقارنة بزملائهم الآخرين، ولكن كثرة الأعداد لا تعكس تناسباً كبيراً مع أعداد الطلبة بخلاف الحال مع الأساتذة من مصر والعراق.
- يعتبر الدكتور وليد خالص (عراقي) أكثر أساتذة أشرف على الرسائل (15 رسالة) ثم الدكتور عبدالحليم محمد حامد (سوداني) (13 رسالة) ثم كل من: د. سمير هيكل (أردني)، د. أيمن ميدان، د. إبراهيم بركات، د. محمد العمراوي (مصريون) (كل أساتذة أشرف على 6 طلبة) لذا كان التوزيع على أساس تخصصات الأساتذة وليس على أساس معيار تخصص اللغة أو الأدب، أو على أساس الجنسية.

بعد هذه الإطالة التاريخية والمنهجية والإحصائية على البرنامج سنحاول دراسته وفق معطيات الخريجين وتقييمه حسب الرسائل، وسنحدد جملة من المعايير التي نقيم على ضوءها رسالة الطلبة التي نوقشت وأجيزت وهي (100) رسالة بدء من رسالة الطالب محسن بن حمود الكندي التي حملت عنوان: عبدالله الطائي حياته وأدبه، ونوقشت بتاريخ 12 ديسمبر 1994م وانتهاء برسالة الطالب خلفان بن سعيد الرحبي التي حملت عنوان: البنية الحجاجية في رسائل الجاحظ الكلامية التي نوقشت بتاريخ 24 فبراير 2015م⁽¹¹⁾، وهذه المعايير هي:

- 1) معيار مدى ارتباط الرسائل بالأهداف التي وضعت للبرنامج منذ تأسيسه .
 - 2) دراسة الموضوعات العامة للرسائل (موضوعات الأدب والنقد / اللغة والنحو)
 - 3) دراسة التخصصات الدقيقة للرسائل (التحقيق، المعجم، اللسانيات، النقد القديم وغير ذلك).
 - 4) المنهج العلمي للرسائل (القديم / الحديث).
 - 5) مدى ارتباط موضوعات الرسائل بالقضايا اللغوية والثقافية للمجتمع العُماني.
 - 6) مدى تأسيسها لباحث يواصل الدراسات في مرحلة الدكتوراه من عدمه.
- وهي معايير تهتم بتقييم البرنامج من زاوية الأثر والحصول النهائية في المقام الأول .

(11) نوقشت بعد ذلك ثلاث رسائل حتى تاريخ 2015/7/1م، لكنها لم ندخلها في الدراسة توفراً عند مرحلة معينة أكثر ضبطاً ودقة.

المعيار الأول: مدى ارتباط الرسائل بالأهداف التي وضعت للبرنامج منذ تأسيسه

ينطلق البرنامج من جملة من الأهداف العامة التي هي :

• إعداد خريجين متخصصين مؤهلين للعمل في الجامعات ومراكز البحوث والمؤسسات التعليمية والوزارات ذات الصلة بدراسة اللغة العربية وآدابها، وبتحقيق الوثائق والمخطوطات وإحياء التراث.

• تزويد الطلاب بالمعرفة المتنوعة عن طرق البحث العلمي الحديث.

• تقديم برنامج تعليمي وبمجي متميز في اللغة العربية وآدابها؛ للإسهام في إغناء البيئة اللغوية والأدبية في المجتمع.

وهذه الأهداف تعكس ثلاثة جوانب مهمة هي: الجانب الوظيفي، والجانب العلمي، والجانب

الثقافي اللغوي.

ومن حيث تحقق هذه الأهداف يمكننا التركيز على ما يأتي :

(1) في الجانب الوظيفي المهني يصعب قياس المجالات الوظيفية التي يعمل بها هؤلاء الخريجون مع علمنا بعمل كثير منهم في مجال التدريس في المراحل التعليمية المختلفة ومنها التدريس الجامعي، وبعضهم يعمل في مجال الوعظ والإرشاد الديني، وفي المجالات الإدارية والفنية والإعلامية، ومنهم من يعمل في القطاع الخاص، ومنهم من شغل مناصب رفيعة في الدولة.

(2) وفي الجانب العلمي البحثي لقد ساهم البرنامج في إعداد باحثين متعددي المشارب متنوعي التوجهات العلمية، وكثير من الرسائل التي أجزت أخذت مجالها للطباعة والنشر بعد ذلك.

(3) وفي الجانب الثقافي اللغوي كثير من هؤلاء الطلبة شارك ويشارك في المجالات الثقافية والإعلامية والفكرية والاجتماعية في المجتمع وله حضوره الثقافي المميز.

فالبرنامج حقق بصورة جيدة الأهداف العلمية والعملية الثقافية التي وضعت له.

المعيار الثاني: دراسة الموضوعات العامة للرسائل (موضوعات الأدب والنقد/ اللغة والنحو)

لا يوجد تقسيم رسمي وإداري لتوجيه الدراسة وتوزيعها في مرحلة الماجستير إلى تخصص الأدب والنقد أو تخصص اللغة والنحو كما هو المعمول به في مرحلة الدكتوراه بالقسم، كما أن جميع الطلبة يدرسون المواد نفسها دون تمييز لتخصص عن آخر، ولكن الطالب يختار توجهه ويحدد مساره وفق ميوله ورغباته في موضوع الرسالة التي يقدمها للجنة الدراسات العليا وعلى ضوء ذلك يبدأ مشوار التخصص الدقيق، ويمكن النظر إلى تخصص الطلبة حسب الشكل التالي :



فالملاحظ غلبة الجانب الأدبي على الجانب اللغوي، ولعل مرد ذلك الصعوبة النسبية التي تحملها الدراسة اللغوية مقارنة بالدراسة الأدبية، كما أن كثرة المشرفين من تخصص الأدب علي المشرفين من تخصص اللغة ساعد على زيادة هذه النسبة (12 مشرف لغويات في مقابل 20 مشرف أدب ونقد).

المعيار الثالث: التخصصات الدقيقة للرسائل

إن قراءة متمعنة في الرسائل التي نوقشت في مجالي اللغة والأدب لتظهر الآتي :

1. بدأت الرسائل بدراسة قضايا أدبية دون القضايا اللغوية، فكانت الرسائل الأربع الأولى في الفترة من 1994م إلى 1995م وناقشت موضوعات أدبية تخص الأدب العُماني وعلى الأخص الشعر العُماني الحديث، ثم بدأت الرسائل اللغوية عام 1999م بدراسة قضية نحوية، ثم توالى القضايا اللغوية والأدبية بعد ذلك دون انفراد جانب على آخر أو غلبته الواضحة.
2. اهتمت كثير من الرسائل المنجزة بدراسة الأدب العُماني وأشهر شعرائه وأدبائه بصورة عامة، حيث بدأت بدراسة: (عبدالله الطائي حياته وأدبه) 1994م للباحث: محسن بن حمود الكندي، ثم توالى دراسات الشعراء: سعيد بن خلفان الخليلي، وابن شيخان السالمي، وأبي مسلم البهلاني، وإبراهيم بن قيس الحضرمي، ولكنها دراسات لم تستمر كثيراً بعد ذلك فلم نجد دراسة تتجه لعلوم الإنتاج الأدبي لشاعر أو أديب عُماني إلا دراسة واحدة نوقشت سنة 2007 بعنوان (شعر عبدالرحمن بن ناصر الريامي: دراسة نقدية) لسمية الفارسية، مما يدل على توجه الرسائل نحو التخصص المنهجي واختيار العناوين الأكثر تخصصية ودقة.
3. سعت بعض الرسائل الأدبية إلى دراسة قضية خاصة في الأدب العُماني بدأ بدراسة الباحث: سعيد بن سليمان العيسائي (تطور الأبعاد العربية الإسلامية في الشعر العُماني الحديث) 2001م، ثم توالى الدراسات بعدها، على الترتيب: (العلاقة بين النقد وتاريخ الأدب في شقاقات النعمان للخصبي) لحصة البادي، و (الأسماء المشتقة في ديوان سليمان النهاني، دلالتها الصرفية وعملها النحوي) لعلي الشرجي و (المقامة في الأدب العُماني) لمحمد الحارثي، و(شعر أبي مسلم البهلاني بين التصوف والسلوك) لشيخة المنذري و (الطبيعة في شعر الدولة البوسعيدية، ابن رزيق وابن شيخان نموذجاً) لخميس المعمرى و (الشعر العُماني في العصرين النهاني والعربي، إشكالية الإبداع والاتباع) لمحمد الحجري وهكذا توالى الدراسات بعد ذلك انتهاء بدراسة فايز الصبحي (الكلمة في المقامة العُمانية) 2015م. مما يدل على الاهتمام بكثير من جوانب الأدب العُماني موضوعاته وقضاياها، ولكنها موضوعات تنحى نحو القضايا الشعرية أكثر من القضايا الثرية، وتهتم بالشعراء المشهورين أكثر من سعيها نحو التنقيب عن الشعراء المغمورين، ولعل مما يشفع لهذا الأمر عدم دراسة هؤلاء الشعراء من قبل دراسة أكاديمية جادة وموسعة.
4. كما عنت بعض الدراسات بموضوعات وقضايا تخص الأدب العُماني الحديث باتجاهاته وموضوعاته وأشكاله، ويمكن اعتبار دراسة ناصر الشبيبي 2002م التي تحمل عنوان (صورة المرأة

في القصة القصيرة العُمانية (1970-2000م): دراسة أدبية فنية) تحت إشراف الدكتور سمير مكيكل أول دراسة تتعرض لقضية أدبية عُمانية حديثة، ثم نوات الدراسات بعد ذلك كدراسة ربيعة الطالعي (تقنيات الخطاب في الرواية النسوية العربية في الخليج (1971-2001م): دراسة تحليلية) ودراسة راشد العلوي (لمقالة الأدبية والتخلية في جريدة عُمان، ملحق عُمان الثقافي نموذجاً (1985-2000م): دراسة تحليلية) ودراسة حميد الحارثي (القصة الشعرية عند عبدالله الخليسي: دراسة نقدية) ودراسة سهيل الشنفرى (معالم الحركة الأدبية في مجلة الغدير (1977-1984م)) ومنها ما درس قصيدة الترمثلة في شاعر من شعرائها كدراسة حميد الحجري (الصورة الشعرية في شعر سيف الرحبي)، أو درس قضية أدبية ما مثل دراسة بدر الغنامي (الأسطورة في الشعر العُماني) ودراسة نصيب الصبحي (السيرة الذاتية في الأدب العُماني الحديث) ودراسة (البحر في الشعر العُماني الحديث). وهي دراسات تدل على الموازنة بين دراسة القضايا التراثية والقضايا الحديثة، ولكن رغم ذلك تبقى كثير من الظواهر الأدبية القديمة والحديثة في حاجة إلى دراسات أكثر شمولية وعمقا.

5. كما اهتمت بعض الدراسات والرسائل المقدمة بتحقيق الدواوين الشعرية لشعراء عُمانيين مشهورين لكن دواوينهم لم تحقق تحقيقاً علمياً، وهي دراسات جمعت مع التحقيق للدراسة أو الجمع لمتفرق الديوان، وأول رسالة تعتمد منهج التحقيق والدراسة هي رسالة: بدر اليعمدي التي نوقشت 2000م وحملت عنوان (ديوان السيف النقاد للإمام الحضرمي إبراهيم بن قيس بن سليمان الهمداني الحضرمي) ثم توالى تحقيقات الدواوين مثل: (شرح قصيدة حياة المهج للشيوخ ناصر الخروصي: دراسة وتحقيق) و(شعر الشيخ سعيد بن خلفان الخليسي: جمع وتحقيق) و(ديوان الكيداي: دراسة وتحقيق) و(ديوان الغشري: جمع وتحقيق) و(ديوان فرند الجمال لابن رزيق: دراسة وتحقيق) التي كانت آخر دراسة تحقيقية للكعب، والملاحظ أن بعض هذه الدراسات تعرضت لدواوين كانت مخطوطة مثل: ديوان ابن رزيق وحياة المهج، وبعضها حققت دواوين سبق طباعتها، فلم يتوجه الطلبة في دراساتهم بعد 2009م للتحقيق.

6. كما عنت بعض الدراسات بمناقشة قضايا وموضوعات تخص الأدب العربي قديمه وحديثه، سواء أكان على مستوى الظواهر أم الأدباء، وتعد دراسة الطالبة: حصة البادي التي تحمل عنوان (التناص في تجربة البرغوثي الشعرية) أول دراسة في ذلك، ثم توالى الدراسات بعد ذلك منها ما اهتم بشاعر أو أديب قديم مثل (الصورة الفنية في ديوان الشريف المرتضى: دراسة نقدية)، و(ديوان ترجمان الأشواق لابن عربي: دراسة أسلوبية)، و(نوع الكتابة وفن الرواية في أدب الغرباء لأبي الفرج الأصبهاني)، ومنها ما اهتم بشاعر معاصر مثل دراسة (شعر صقر بن سلطان القاسمي: دراسة نقدية)، و(المتزع النقدي في شعر محمود درويش: دراسة نقدية تحليلية)، ومنها ما درس قضية تراثية مثل (ظاهرة التلقي في النقد العربي القديم حتى نهاية القرن الخامس الهجري) و(رثاء الأطفال في اقتراح الفريخ واقتراح الجريح: دراسة أسلوبية)، ومنها ما

- درس كتاباً أدبياً مثل دراسة: جوخة الحارثي (خريدة القصر وجريدة العصر للعماد الأصفهاني: دراسة في المنهج) وهناك بعض الدراسات التي اهتمت بموضوعات لبيئات محددة كمصر أو تونس أو الخليج مثل (التراجيديا في المسرح الشعري العربي المصري)، وهي دراسات توحى بتنوع الموضوعات وتعدد الاهتمامات لدى الطلبة.
7. اهتمت رسالة واحدة بمناقشة قضايا لغوية تراثية عامة وهي رسالة (الرواية اللغوية في القرن الثالث الهجري)، ولم تهتم باقي الرسائل بمناقشة قضايا لغوية عامة، وإنما سعت نحو التخصص في جانب الموضوعات أو المناهج.
8. ففي مجال التخصص اللغوي في الموضوعات والمناهج اهتمت بعض الرسائل بدراسة موضوعات معجمية ومصطلحية، وتعد دراسة عمر محروس أول دراسة تهتم بمعجم تختص إذ حملت عنوان (مُعَرَّب الجواليقي معجماً ومقاييس لغوية: دراسة وصفية تحليلية) ثم جاءت بعدها دراسة (المعجم الوسيط والمعايير المعجمية الحديثة: دراسة وصفية تحليلية) و(جمهرة اللغة لابن دريد وأسس النص المعجمي: دراسة وصفية تحليلية) و(العوتي ومنهجه في الصياغة المعجمية في الإبانة: دراسة وصفية تحليلية) ثم توقفت الدراسات المعجمية ولم تظهر إلا دراسة واحدة بعنوان: (كشاف اصطلاحات الفنون: دراسة للصياغة المعجمية للمعجم المختص) ولكن نحت رسائل جديدة نحو دراسة الألفاظ في بيئة محددة أو كتاب معين مثل: (التطور الدلالي لألفاظ حياة الإنسان في لهجة قريات) و(ألفاظ الحضارة في مؤلفات عبدالله بن حميد السالمي: دراسة معجمية).
9. وفي مجال الدراسات النحوية بدأت بدراسة محمد العلوي 1999م المعنونة بـ: (كراهية توالي الأمثال ودورها في التععيد النحوي) ثم توالى الدراسات بعدها لقضايا نحوية محددة مثل دراسة: (التعليل النحوي في الدرس العربي اللغوي القديم والحديث) و(النحو والدلالة من خلال شرح الكافية للرضي) و(النحو والدلالة في شرح المفصل لابن يعيش) و(الحذف في ديوان سليمان النبهاني: دراسة نحوية) و(التوجيه النحوي في حاشية مسند الإمام أحمد بن حنبل للسندي (ت1138هـ)) و(المسائل النحوية في كتاب المناهج في شرح صحيح مسلم ابن الحجاج) وغيرها من الموضوعات التي مازالت تدرس بعض القضايا النحوية وآخرها دراسة بعنوان (البحث النحوي في تيسير التفسير للشيخ محمد بن يوسف أطفيش) 2013م.
10. كما اتجه طالبان لتحقيق كتابين نحويين عُمانيين هما الطالب عامر بلحاف في دراسته المعنونة بـ(فتح الأبواب إلى سلم الإعراب لحبيب بن يوسف الفارسي العُماني (1276-1329هـ): دراسة وتحقيق) وكذلك الطالب سعود الظفري في رسالة التي بعنوان (كتاب الهادي في النحو المنسوب ليزيد بن محمد البهلوي: دراسة وتحقيق).
11. وفي مجال الدراسة الصرفية نلاحظ تداخلاً بينها وبين القضايا النحوية في الموضوعات مثل دراسة: (الأسماء المشتقة في ديوان سليمان النبهاني، دلالتها الصرفية وعملها النحوي)

- و(القراءات السبع في سورة البقرة: دراسة صرفية لمحوية)، والدراسة الوحيدة التي بحثت بالصرف حملت جانب التحقيق مع الدراسة وهي دراسة محمد الحارثي المعنونة بـ: (مقاليد التصريف لسعيد بن خلفان الخليلي، الركن الأول: الأفعال وتصريفها: دراسة وتحقيق).
12. كما اهتمت بعض الرسائل بدراسة الظواهر الصوتيات واللهجات العمانية، وتعتبر دراسة شريفة اليزيد (الظواهر الصوتية في قراءة اليزيدي: دراسة وصفية) هي أول دراسة في هذا المجال، ثم جاءت بعدها دراسة هي (الظواهر الصوتية في لهجة الحمراء: دراسة وصفية تحليلية)، وتوالى الدراسات الصوتية واللهجية كدراسة (اللغة الشعرية دراسة صوتية) 2013م ودراسة: (خصائص لهجة الحوقين الصوتية والصرفية في ضوء اللغة العربية الفصحى) 2015م.
13. لم تنل الدراسات اللسانية العامة وقضاياها ومدارسها بدراسة متخصصة ومتعمقة وإن قاربت بعض جوانبها مثل دراسة اللسانيات النصية في دراسة (التناسق في تجربة البرهوثي الشعرية) 2001م، ودراسة (الترابط النصي في القرآن الكريم سورة الأنعام نموذجاً)، ودراسة (علامات الجنة والنار ودلالتهما في القرآن الكريم دراسة سيميائية) 2014م، وما عدا ذلك نجد المناهج اللسانية والقضايا اللسانية التركيبية والبنوية باهتة الحضور.
14. درست بعض الرسائل قضايا بلاغية وفنية محددة في نص ما، وقد غلبت الدراسات القرآنية على موضوعات البلاغة بشكل عام، وأول دراسة بلاغية هي دراسة محمود الكندي (أسلوب الإضمار في القرآن الكريم، سورة يوسف نموذجاً) ثم توالى الدراسات التي تعالج جانباً معيناً مثل (أسلوب الإشارة في القرآن الكريم) و(الإثبات والحذف في القراءات السبع : دراسة لغوية) و(قصة موسى عليه السلام في القرآن الكريم دراسة فنية) و(التكرار في أدب طه حسين: المعذبون في الأرض نموذجاً)، وهناك بعض الدراسات التي قاربت المناهج الحديثة مثل دراسة (الخبر والإنشاء في التراث البلاغي ونظرية أفعال الكلام، سورة الشعراء نموذجاً).
15. كما اهتمت كثير من الدراسات المتأخرة بقضية بلاغة الحجاج بصورة واضحة، وأول دراسة عنيت بذلك دراسة سعيد العمراني (الآليات الحجاجية في خطاب العقاد حقائق الإسلام وأباطيل خصومه)، ثم جاءت دراسات أخرى مثل : (استراتيجية الحجاج في الخطاب الصحفي، المقال في جريد عمان ومجلة الفلق الإلكترونية نموذجاً) و(الآليات الحجاجية في ديوان الإمام الحضرمي) و(البنية الحجاجية وآلياتها في كتاب العقل للشيخ أحمد الخليلي) وآخر رسالة نوقشت حملت عنوان (البنية الحجاجية في رسائل الجاحظ الكلامية).
16. كما اهتمت كثير من الدراسات بالمناهج الأسلوبية مثل (بنية التراكيب الحوارية في الأحاديث النبوية: دراسة أسلوبية) و(البنية الإيقاعية في شعر الحبسي: دراسة أسلوبية) و(ديوان ترجمان الأشواق لابن عربي: دراسة أسلوبية) و (رثاء الأطفال في اقتراح القريح واجترح الجريح: دراسة أسلوبية) وغيرها.

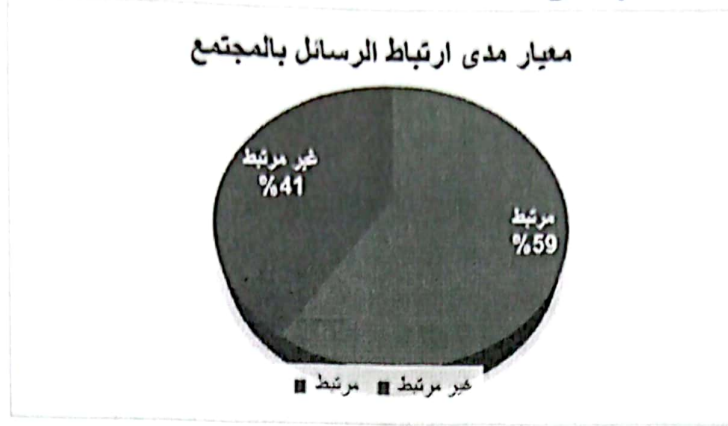
17. وهناك رسالة درست قضايا العروض والقافية من خلال كتاب عُمانني هي دراسة إبراهيم الشبيبي (المنهل الصافي على فاتح العروض والقوافي) ثم لم توجد دراسة تعرضت لقضايا العروض والقافية أو موسيقى الشعر العربي بعد ذلك.
- إن دراسة هذه الموضوعات تسلط الضوء على جوانب الاهتمام، وعلى الجوانب الأخرى التي لم تلق أي اهتمام مثل:
1. غياب الموضوعات الفكرية العامة والقضايا الفلسفية والإشكاليات الكبرى التي ترتبط باللغة والأدب.
 2. غياب بعض الموضوعات في اللغة والأدب على حساب بروز موضوعات أخرى ترتبط غالباً بتخصصات الأساتذة المشرفين، فلم نجد دراسات مصطلحية ولا بنيوية ولا في اللسانيات الوظيفية والتحويلية - مثلاً - ولم نجد دراسات تهتم بالتراث الشفوي أو التاريخ للأدب العُماني بصورة عميقة ولا بالشعراء المغمورين، إلى غير ذلك من الموضوعات المهمة.
 3. ضعف روح العصرية في الموضوعات إذ إن أغلب القضايا تعالج نصوصاً وقضايا تراثية أو غير معاصرة.
 4. غياب الموضوعات المترجمة من جميع الرسائل المقدمة، ومن مظاهر ذلك قلة الاعتماد على المصادر الأجنبية بلغاتها الأصلية.
 5. توقف موضوعات كانت قد لقيت اهتماماً في مرحلة ما مثل التحقيق والدراسات المعجمية، وتوقف مناهج ونظريات مثل نظرية التلقي.
 6. لم تقدم دراسة استقصائية مسحية (الدراسات البيولوجرافية) تكشف خارطة الأدب أو اللغة في عُمان.
 7. لم تخرج الرسائل الجامعية من الإطار المحلي أو العربي إلى الإطار العالمي والإنساني.
- ولعل القاسم المشترك هو غياب الخطة العامة التي ترسم الدراسات العليا وفق الاحتياجات البحثية المنبثقة من احتياجات المجتمع وأولوياته، وإنما ترتبط غالباً بميول الطلبة وتخصصات المشرفين.
- المعيار الرابع: المنهج العلمي للرسائل (القديم / الحديث)
- إن دراسة منهج الرسائل من حيث الجودة والقدم دراسة شائكة من ثلاثة جوانب: جانب إشكالية مفهوم القدم والحداثة، وجانب التداخل المنهجي في الرسالة الواحدة بين المنهجين بل بين المناهج المختلفة، وجانب صعوبة استقراء جميع الرسائل بدقة وتأن، فمن الصعب إيجاد الحدود الفاصلة بين مفهوم القدم والحداثة، ولكن يمكن اعتبار المناهج اللسانية الحديثة والمناهج النقدية المتأثرة بها وعصرية المناهج معياراً مقبولاً لذلك، ويصدق هذا الأمر عند تداخل المناهج ولعلنا نكتفي بالصورة العامة الكبرى لكل رسالة، وكما سلف فإن كل رسالة تحتاج لقراءة متأنية، كما تحتاج للبعد عن القولية الجاهزة للمناهج، فليس ادعاء الطالب بتطبيق منهج ما مؤذن بالضرورة بوجوده عند تحليل القضايا، مع هذه الإشكالات المهمة يمكن الخروج بقراءة سريعة بالملاحظات التالية:

- المناهج من حيث القدم والحداثة كانت متقاربة مع غلبة الأخير فيها بشكل عام على الرسائل.
- مالت الدراسات أولا لصالح المناهج القديمة، بينما مالت في السنوات الأخيرة لصالح المناهج الحديثة والمعاصرة.
- قضايا المنهج ترتبط أساسا بالأستاذ المشرف وتكوينه العلمي واهتماماته البحثية، كما ترتبط في المقام التالي برغبات الطلبة وميولهم الفكرية والبحثية.
- والشكل التالي يوضح النسبة المئوية للمناهج في الرسائل العلمية بشكل عام .



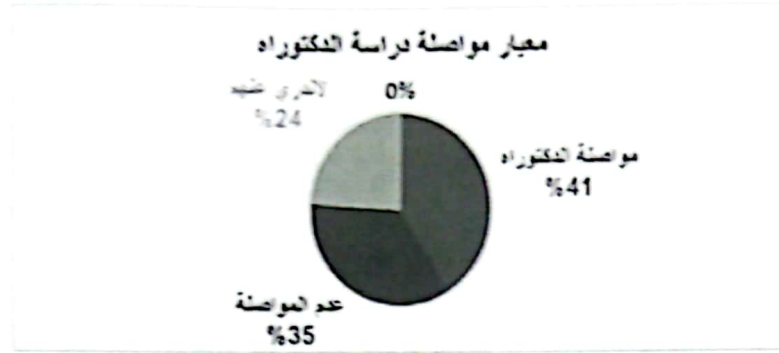
- المعيار الخامس: مدى ارتباط موضوعات الرسائل بالقضايا الفكرية للمجتمع العماني الأصل في الجامعة أنها مرتبطة بالمجتمع ، وكان من ضمن أهداف إنشاء جامعة السلطان قابوس البحثية ثلاثة أهداف تربط البحوث العلمية الجامعية بالمجتمع هي:
- إجراء البحوث والدراسات النظرية والتطبيقية لخدمة المجتمع والمشاركة في إيجاد الحلول العلمية والعملية لمشاكله الاجتماعية والاقتصادية .
 - ربط البحوث والدراسات المختلفة بخطط التنمية الشاملة وبالرؤية المستقبلية للمجتمع في شتى مجالات التكنولوجيا والاقتصاد والعلوم والآداب وغيرها من المعارف الإنسانية والعلمية المتنوعة.
 - إعداد أجيال من الباحثين والخبراء والعلماء العمانيين القادرين على العمل المنظم المبدع في مختلف فروع العلم والآداب.
- وعند النظر نجد أن البرنامج سعى منذ انطلاقه إلى دراسة كثير من القضايا الثقافية والأدبية واللغوية في المجتمع العماني، وأنه كان مهتما بإعداد جيل من الباحثين في المجالات اللغوية والأدبية يخدمون المسيرة البحثية فيه، ولكن لا يمكن الحديث عن ارتباط البحوث والدراسات بخطط التنمية الشاملة بصورة علمية واضحة لغياب خطة لغوية وأدبية معتمدة وواضحة يسير عليها المجتمع بشكل عام عوض أن تنبثق منها الدراسات العليا وبرامج الماجستير .

والجدول التالي يوضح مدى ارتباط الرسائل المنجزة بقضايا المجتمع اللغوية والأدبية



- فلقد ناقشت كثير من الرسائل الجامعية قضايا أدبية ولغوية وفكرية تخص المجتمع العماني، ويمكن الخروج بجملة من الملاحظات في هذا الجانب :
- (1) غلبت القضايا الأدبية على القضايا اللغوية غلبة غير كبيرة .
 - (2) توزعت القضايا الأدبية بين دراسة شخصية شعرية أو جانب فني لدى شاعر أو أديب أو ظاهرة فنية وتجربة شعرية أو أدبية قديمة أو حديثة أو تحقيق لكتب ومخطوطات عُمانية.
 - (3) تناولت القضايا اللغوية بعض الظواهر الصوتية واللهجية وبعض المعاجم والكتب اللغوية وبعض القضايا اللغوية عند أدباء أو شعراء أو علماء عُمانيين.
 - (4) تعرضت بعض الرسائل لقضايا تخص المجتمع العماني في الإطار الخليجي العام، في حين أنها لم تتعرض له في إطار الوطن العربي.

المعيار السادس: مدى تأسيسها لباحث يواصل الدراسات في مرحلة الدكتوراة من عدمه
لقد انطلقنا لمناقشة هذه القضية من معيار محدد وهو مواصلة الطالب للدراسة في مرحلة الدكتوراه، كما أنه معيار لا يمكن الاطمئنان إليه كثير لعدم توصلنا لمعرفة حال كثير من الطلبة الذين لم يمكن الاتصال بهم أو معرفة مسيرتهم العلمية بعد مرحلة الماجستير لبعدهم عن المعهد ، ولكن هذا المعيار وإن لم يكن دقيقاً فإنه يعكس جانباً كبيراً من الصحة في مجتمع لا تتنوع فيه وسائل البحث العلمي ولا تنشط بصورة فاعلة جداً ولذلك سعينا إلى مقارنة القضية بصورة أقرب للوضوح في الرسم التالي الذي يمكن الخروج منه بملاحظة مهمة هي أن من الطلبة قد أكملوا مشاير الدراسات العليا بالالتحاق ببرنامج الدكتوراة مما يدل بصورة ما أن الدراسة في مرحلة الماجستير قد ساعدت في أذكاء الروح البحثية لديهم وحفزتهم على مواصلة الدراسة بعد ذلك .



الخلاصة وأهم النتائج :

- من كل ما سبق يمكن الخروج بنتيجة مفادها: استطاع برنامج الماجستير في قسم اللغة العربية بجامعة السلطان قابوس أن ينوع من برامج وأن يوائم بين المناهج القديمة والحديثة من ناحية وقضايا اللغة والأدب من ناحية أخرى، وأن يرتبط بصورة واضحة بمطالب المجتمع وهمومه الثقافية والفكرية اللغوية والأدبية، وأن يهيئ بيئة بحثية جيدة في المجتمع، كما يمكن الخروج بجملته من النتائج الجزئية مثل:
- بدأ البرنامج في فصل خريف 1992م وليس سنة 1993م.
- مر البرنامج بأربع مراحل كان يتطور فيها وتتغير مقرراته الدراسية لكنه أبقى على خيار المواد والرسالة دون تغيير.
- تحولت دراسة الأدب العُماني من دراسة القضايا العامة إلى دراسة القضايا المتخصصة.
- غلبت الجوانب الأدبية والتقدية على الجوانب اللغوية في صورتها العامة.
- أغلب الدراسات التي تناولت الأدب العُماني غلبت فيها الدراسات الشعرية على الدراسات الشرية، والشعراء المشهورين على المغمورين.
- نوقشت تسع رسائل هي تحقيقات لكتب ومخطوطات عُمانية لغوية وأدبية جمعت مع التحقيق الدراسة أو الجمع.
- اهتمت كثير من الدراسات بالأدب العربي قضاياه وأدبائه قديماً وحديثاً.
- نلاحظ حضوراً باهتاً للمدارس اللسانية الكبرى كالبنوية والتحويلية والوظيفية والنسقية في الرسائل المقدمة، باستثناء الدراسات الحجاجية والأسلوبية والسميائية.
- وجد اهتمام واضح بالدراسات الأسلوبية التطبيقية في كثير من الرسائل التي قدمت.
- مالت الرسائل الأولى نحو المناهج التقليدية في حين أنها أخذت تميل في السنوات الأخيرة نحو المناهج الحديثة.
- وفي الختام فإننا نوصي بضرورة إيجاد خطة وطنية شاملة تعنى بالشأن اللغوي والأدبي وتصلر على ضوئها البرامج التعليمية والبحثية وتسير على سنتها الدراسات العليا حسب احتياجات المجتمع الثقافية والفكرية واللغوية والأدبية.

الملحق

قائمة بطلبة الماجستير المسجلين بالقسم

م	اسم الطالب	عنوان الرسالة	المشرف	تاريخ المناقشة
1	محسن بن حمود الكندي	عبدالله الطائي حياته وأدبه	د. سعد عيسى	1994م
2	شريف بنت خلفان البيحيانية	شعر سعيد بن خلفان الخليلي: دراسة تحليلية	أ.د. بدر ضيف	1995م
3	علي بن قاسم الكلباني	شعر ابن شيخان المهاد والأبعاد: دراسة فنية تحليلية	أ.د. بدر ضيف	1995م
4	محمد بن ناصر المحروقي	أبو مسلم البهلاني شاعراً (1860-1920م)	د. سعيد علوش	1995م
5	محمد بن سليمان العلوي	كراهية توالي الأمثال ودورها في التقعيد النحوي	أ.د. أحمد عبدالعزیز كشك	1999م
6	عمر بن عبدالله بن عبيد محروس	مُعَرَّب الجواليقي معجماً ومقاييس لغوية: دراسة وصفية تحليلية	أ.د. محمد رشاد الحمزاري	1999/5/24م
7	بدر بن هلال اليحمدي	ديوان السيف النقاد للإمام الحضرمي إبراهيم بن قيس بن سليمان الهمداني الحضرمي	أ.د. أحمد درويش د. سمير هيكل	2000/6/3م
8	سعيد بن سليمان العيسائي	تطور الأبعاد العربية الإسلامية في الشعر العُماني الحديث	د. وليد خالص	2001/5/9م
9	أحمد بن عبدالرحمن بن سالم بالخير	المعجم الوسيط والمعايير المعجمية الحديثة: دراسة وصفية تحليلية	د. عبدالحليم محمد حامد	2001/6/15م
10	فايزة بنت خميس اليعقوبية	العلاقة بين النقد وتاريخ الأدب في شقائق النعمان للخصبي	د. خليل الشيخ	2001/6/30م
11	حصه بنت عبدالله بن سعيد البادية	التناص في تجربة البرغوثي الشعرية	د. أيمن ميدان د. خليل الشيخ	2001/9/29م
12	زاهر بن مرهون بن خصيف الداودي	جمهرة اللغة لابن دريد وأسس النص المعجمي: دراسة وصفية تحليلية	د. عبدالحليم محمد حامد	2001/10/10م
13	خالد بن سليمان بن مهنا الكندي	التعليل النحوي في الدرس العربي الغوي القديم والحديث	د. عبدالحليم محمد حامد	2001/11/28م
14	عالية بنت حسن بن محمد العجمية	شرح قصيدة حياة المهج للشيخ ناصر الخروصي: دراسة وتحقيق	د. وليد خالص	2002/2/28م
15	محمود بن سليمان بن عبدالله الريامي	العوتي ومنهجه في الصياغة المعجمية في الإبانة: دراسة وصفية	د. عبدالحليم محمد حامد	2002/3/27م

م	اسم الطالب	عنوان الرسالة	المشرف	تاريخ المناشة
		تحليلية		
16	شريفة بنت سيف اليزيدية	الظواهر الصوتية في قراءة اليزيدي: دراسة وصفية	د. عبدالحليم محمد حامد	2002/4م
17	ناصر بن سليمان الشيبلي	صورة المرأة في القصة القصيرة العُمانية (1970-2000م): دراسة أدبية فنية	د. سمير هيكل	2002/5/15م
18	خالد بن عبدالله بن محمد العبري	الظواهر الصوتية في لهجة الحمراء: دراسة وصفية تحليلية	د. عبدالحليم محمد حامد	2002/12/16م
19	عزيزة بنت عبدالله بن أحمد الطايرة	شعر صقر بن سلطان القاسمي: دراسة نقدية	د. وليد خالص	2002/12/25م
20	جوخة بنت محمد بن خليفة الحارثية	خريدة القصر وجريدة العصر للعماد الأصفهاني: دراسة في المنهج	د. وليد خالص	2003/3/11م
21	رفيعة بنت سلمان بن سلوم الطالعية	تقنيات الخطاب في الرواية النسوية العربية في الخليج (1971/2001م): دراسة تحليلية	أ.د. أحمد درويش	2003/3/25م
22	راشد بن عبدالله بن علي العلوي	المقالة الأدبية والنقدية في جريدة عُمان، ملحق عُمان الثقافي نموذجاً (1985/2000م): دراسة تحليلية	د. وليد خالص	2003/6/10م
23	أحمد بن محمد بن عبدالله الرعي	النحو والدلالة من خلال شرح الكافية للرضي	أ.د. إبراهيم إبراهيم بركات	2003/8/20م
24	عمود بن يحيى بن أحمد الكندي	أسلوب الإضمار في القرآن الكريم، سورة يوسف نموذجاً	أ.د. أحمد درويش	2003/9/16م
25	عادل بن راشد بن علي المطاعني	شعر الشيخ سعيد بن خلفان الخليلي: جمع وتحقيق	د. وليد خالص	2003/9/17م
26	علي بن شافي بن علي الشرجي	الأسماء المشتقة في ديوان سليمان النبهاني، دلالتها الصرفية وعملها النحوي	أ.د. إبراهيم إبراهيم بركات	2003/10/7م
27	حمد بن علي بن سيف الراشدي	الرواية اللغوية في القرن الثالث الهجري	د. عبدالحليم محمد حامد	2003/10/15م
28	محمد بن عبدالله بن حمد الحارثي	المقامة في الأدب العُماني	د. وليد خالص	2004/3/6م
29	سعيد بن محمد بن مبارك السيابي	توظيف الأدب الشعبي في النص المسرحي الخليجي	د. سمير هيكل	2004/4/14م

م	اسم الطالب	عنوان الرسالة	المشرف	تاريخ المناقشة
30	منى بنت سالم بن عامر الجابري	أسلوب الإشارة في القرآن الكريم	د. عبدالحليم محمد حامد	2004/4/21م
31	يوسف بن إبراهيم بن يوسف الكندي	آليات السرد في منامات الوهراني: دراسة فنية	د. وليد خالص	2004/4/28م
32	حميد بن محمد بن حمود الحارثي	القصة الشعرية عند عبدالله الخليلي: دراسة نقدية	د. أيمن ميدان	2004/6/2م
33	سهيل بن سالم بن سهيل الشنفرى	معالم الحركة الأدبية في مجلة الغدير (1977/1984م)	د. آسية البوعلي	2004/6/9م
34	بدر بن سالم بن جميل القطيطي	تعدد أوجه الإعراب وأثره في المعنى: دراسة تطبيقية في سورة النساء	أ.د. إبراهيم إبراهيم بركات	2004/9/15م
35	حميد بن راشد بن خنifer الحجري	ظاهرة التلقي في النقد العربي القديم حتى نهاية القرن الخامس الهجري	د. وليد خالص	2004/9/22م
36	زكية بنت ناصر بن حمدان العذالية	النحو والدلالة في شرح المفصل لابن يعيش	أ.د. إبراهيم إبراهيم بركات	2004/10/19م
37	محمد بن سالم بن عبدالله الحارثي	مقاليد التصريف لسعيد بن خلفان الخليلي، الركن الأول: الأفعال وتصريفها: دراسة وتحقيق	أ.د. إبراهيم إبراهيم بركات	2004/10/27م
38	عائشة بنت حمد بن سعيد الدرهمي	التطور الدلالي لألفاظ حياة الإنسان في لهجة قريات	د. عبدالحليم محمد حامد	2005/5/25م
39	شيخة بنت عبدالله بن محمد المنذري	شعر أبي مسلم البهلاني بين التصوف والسلوك	د. وليد خالص	2005/6/29م
40	خميس بن علي بن خميس المعمرى	الطبيعة في شعر الدولة البوسعيدية، ابن رزيق وابن شيخان نموذجاً	د. أيمن ميدان	2005/11/16م
41	رحيمة بنت مبارك بن مسلم الجابرية	التراجيديا في المسرح الشعري العربي المصري	د. سمير هيكل	2006/3/22م
42	محمد بن سعيد بن عامر الحجري	الشعر العُماني في العصرين النبهاني واليعربي، إشكالية الإبداع والاتباع	د. وليد خالص	2006/5/9م
43	راشد بن ناصر بن سيف الحجري	القراءات السبع في سورة البقرة: دراسة صرفية لمحوية	د. عبدالحليم محمد حامد	2006/6/28م
44	خليل بن ياسر بن خلفان البطاشي	الترابط النصي في القرآن الكريم، سورة الأنعام نموذجاً	د. عبدالحليم محمد حامد	2006/10/11م

م	اسم الطالب	عنوان الرسالة	المشرف	تاريخ المناقشة
45	عامر بن فائل بن محمد بلحاف	فتح الأبواب إلى سلم الإعراب لحيب بن يوسف الفارسي العماني (1329/1276هـ): دراسة وتحقيق	د. جمال الدمرداش العسيلي	2006/11/8
46	حميد بن عامر بن سالم الحجري	الصورة الشعرية في شعر سيف الرحبي	د. محمد المحروفي	2006/11/15
47	فوزية بنت سيف بن علي الفهدية	المكان في القصة القصيرة في سلطنة عُمان بين الواقع والتخيل في الفترة من 1993/2003: دراسة تحليلية	د. أيمن ميدان	2006/12/16
48	طاهرة بنت عبدالحق بن علي اللواتية	الصورة الفنية في ديوان الشريف المرتضى: دراسة نقدية	د. وليد خالص	2007/3/7
49	سعود بن عبد الله الزدجالي	الشرط بين النحاة والأصوليين: دراسة نحوية وصفية مقارنة	د. إبراهيم إبراهيم بركات	2007/6/3
50	محمد بن خميس بن جبل القطيطي	كشاف اصطلاحات الفنون: دراسة للصبغة المعجمية للمعجم المختص	د. الحواس مسعودي	2007/6/4
51	حافظ بن أحمد بن سالم أبو سميد	الفضاء البلاغية والنقدية في تفسير التفسير للشيخ محمد يوسف أطفيش: دراسة وصفية تحليلية	د. وليد خالص	2007/6/18
52	بلدر بن جمعة بن سليم الغنامي	الأسطورة في الشعر العماني	د. أيمن ميدان	2007/7/28
53	سمية بنت ناصر بن سعيد الفارسية	شعر عبدالرحمن بن ناصر الريامي: دراسة نقدية	د. محسن الكندي	2007/10/8
54	سلطان بن سيف القبالي	ديوان الكيلدوي دراسة وتحقيق	د. وليد محمود خالص	2007/12/10
55	سميد بن علي البطراني	الغربة في الشعر العماني الحديث في الإنشائي	د. محمد بن ناصر المحروفي	2008/4/26
56	سريم بنت صالح الذهب	بنية التراكيب الحوارية في الأحاديث النبوية - دراسة أسلوبية	د. عبدالحليم محمد حامد	2008/4/30
57	إبراهيم بن جمعة بن سالم اليمقوي	البنية الإيقاعية في شعر الحبسي - دراسة أسلوبية	د. هلال الحجري	2008/5/4
58	سالم بن سعيد بن ناصر الميملي	ديوان الفشري - جمع وتحقيق	د. سمير هيكل	2008/12/17
59	ليلي بنت أنور بن خميس اللواتي	ديوان فرند الجمال لأبن رزيق - دراسة وتحقيق	د. وليد محمود خالص	2009/4/22

م	اسم الطالب	عنوان الرسالة	المشرف	تاريخ المناقشة
60	عثمان بن موسى بن مبروك السعدي	ديوان ترجمان الأشواق لابن عربي - دراسة أسلوبية	د. إحسان صادق	2009/5/12
61	سعود بن حمد الظفري	كتاب الهادي في النحو المنسوب ليزيد بن محمد البهلوي / دراسة وتحقيق	د. محمد العمراوي	2009/5/24
62	زكية بنت عيد بن سالم الهاشمي	الغربة والافتراب في شعر زاهر الغافري	د. أحمد الطريسي	2009/6/9
63	سعيد بن بجيت بن مستهيل مبارك	الإثبات والحلف في القراءات السبع - دراسة لغوية	د. مصطفى عدنان	2009/6/21
64	علي بن خزام بن مسعود المعمرى	قصة موسى عليه السلام في القرآن الكريم دراسة فنية	د. حواس بري	2009/6/30
65	إبراهيم بن حمد بن سالم الشيبى	المنهل الصافي على فاتح العروض والقوافي	د. هلال الحجري	2009/7/15
66	عبد الجليل بن محمد بن عبدالله المرشدي	المسائل النحوية في كتاب المناهج في شرح صحيح مسلم ابن الحجاج	د. محمد العمراوي	2009/10/27
67	سعيد بن سهيل بن سعيد العمراني	الآليات الحجاجية في خطاب العقاد 'حقائق الإسلام وأباطيل خصومه'	د. الحواس مسعودي	2009/10/28
68	صالح بن محمد بن سالم البراشدي	مدائح ابن رزيق في السيد سالم بن سلطان البوسعيدي: تحقيق ودراسة	د. هلال بن سعيد الحجري	2010/1/9
69	سيف بن سليمان بن عبدالله المعمرى	الحذف في ديوان سليمان التبهاني: دراسة نحوية	د. عبد الحليم حامد	2010/1/10
70	سالم بن علي بن منصور البوسعيدي	صرف العنان إلى قراءة حفص بن سليمان لعبد الغني النابلسي / دراسة وتحقيق	د. مصطفى عدنان	2010/1/11
71	محمد بن صالح الشيزاوي	التوجيه النحوي في حاشية مسند الإمام أحمد بن حنبل للسندي (ت 1138 هـ)	د. مصطفى عدنان	2010/1/13
72	سعيد بن محمد بن سالم المكتومي	المقدمة الغزلية في شعر الستالي	د. سمير هيكل	2010/2/3
73	تيسير إسماعيل خليف القضاة	السمع والقياس في شرح المفصل لابن يعيش (ت: 643) دراسة تأصيلية	د. محمد العمراوي	2010/5/19
74	فايزه محمد حمدان الغيلاني	البحر في الشعر العُماني المعاصر (1970/2000)	د. إحسان صادق	2011/1/4

م	اسم الطالب	عنوان الرسالة	المشرف	تاريخ المناقشة
75	طلال بن ناصر بن محمد البوسعيدي	ألفاظ الحضارة في مؤلفات عبدالله بن حميد السالمي: دراسة معجمية	د.الحواس مسعودي	2011/1/15
76	عامر بن المر بن سالم الصبحي	المباحث النحوية في كتب الشيخ أحمد الخليفي	د.محمد المرادي	2011/2/28
77	بدرية بن خلفان بن حمد الهاشلية	الصورة الفنية في شعر الحبسي	د.محمد المحروفي	2011/3/1
78	منى بنت حبراس بن شبيب السليمية	الطبيعة في الرواية العُمانية	د.إحسان صادق	2011/5/24
79	خالصة بنت خليفة بن سعيد السعدية	شعرية اللغة في القصة العُمانية القصيرة المعاصرة	د.إحسان صادق	2011/8/10
80	رحمة بنت حميد بن خويدم الحارثية	الخبر والإنشاء في التراث البلاغي ونظرية أفعال الكلام ، سورة الشعراء نموذجاً	د. الحواس المسعودي	2012/2/23م
81	عائشة بنت عبدالله الحتروشية	نوع الكتابة وفن الرواية في أدب الغرياء لأبي الفرج الأصبهاني	د.جوخة الحارثية	2012/6/18م
82	رقية بنت سيف بن حمود البريدية	إشكالية الشعر في المسرح الشعري العربي	د.محمد الهادي الطرابلسي	2012/11/13م
83	نعمة بنت خلفان بن علي السليمية	الرابط بين أجزاء الجملة في غرض الوصف عند البحري: دراسات تطبيقية	د.محمد المرادي	2012/11/20م
84	نصيب بن المر بن سالم الصبحي	السيرة الذاتية في الأدب العُمانى الحديث	أ.د.محمد الهادي الطرابلسي	2013/2/26م
85	لمياء بنت راشد الكندي	التكرار في أدب طه حسين: المعلنون في الأرض نموذجاً	أ.د.محمد الهادي الطرابلسي	2013/4/1م
86	جاسم بن جميل الطارشي	المتزح النقدي في شعر عمود درويش: دراسة نقدية تحليلية	أ.د.محمد الهادي الطرابلسي	2013/4/13م
87	باسمة بنت سليمان الراجحية	الشخصيات في رواية رجال من جبال الحجر للروائي سعود المظفر: مقارنة سردية	أ.د.محمد الهادي الطرابلسي	2013/5/22م
88	خالد بن هلال العبري	قرائن التحليل النحوي في شرح الجامع الصحيح للشيخ السالمي	د.خالد الكندي	2013/5/26م
89	طلال بن أحمد بن سالم الزعابي	العدول عن الأصل في الجملة الفعلية بديوان علي الجارم	د.محمد المرادي	2013/6/2م

م	اسم الطالب	عنوان الرسالة	المشرف	تاريخ المناقشة
90	يونس بن خلف المجيزي	البحث النحوي في تيسير التيسير للشيخ محمد بن يوسف أطفيش	د. خالد الكندي	2013/6/19م
91	محمد بن سالم بن محمد الغداني	رثاء الاطفال في اقتراح القريح واجتراح الجريح ، دراسة اسلوبية	د. هلال الحجري	2013/10/6م
92	عبدالله بن سعيد بن عامر الحجري	الأثر الصوفي في الشعر العُماني في القرنين الثامن عشر والتاسع عشر الميلادي، دراسة في التناص من منظور الشعرية	د. علي الكلباني	2014/2/6م
93	عبدالرحمن سعيد محمد المسكري	استراتيجية الحجاج في الخطاب الصفوي المقال في جريد عُمان ومجلة الفلق الإلكترونية نموذجاً	د. أحمد يوسف	2014/8/28م
94	محمد مبارك سيف التوبي	الآليات الحجاجية في ديوان الإمام الحضرمي	د. احمد الحنشي	2014/10/16م
95	ريسا راشد سيف الحجري	البنية الحجاجية وآلياتها في كتاب العقل للشيخ أحمد الخليلي	د. احمد يوسف	2014/2/12م
96	إيمان سيف علي الشكيلي	علامات الجنة والنار ودلالاتهما في القرين الكريم .دراسة سيميائية	د. أحمد يوسف	2014/2/12م
97	عامر آزاد مسلم الكثيري	اللغة الشجرية .دراسة صوتية	د . محمد المعشي	2013/9/16م
98	فايز حمد خميس الصبحي	الكلمة في المقامة العُمانية	د . محمد زروق	2015/1/1م
99	منى بنت سيف بن سعيد الصالحي	خصائص لهجة الحوقين الصوتية والصرفية في ضوء اللغة العربية الفصيحة	د. سعيد جبر	2015/1/21م
100	خلفان بن سعيد بن سالم الرجحي	البنية الحجاجية في رسائل الجاحظ الكلامية	د. محمد زروق	2015/2/24م

كل الحقوق محفوظة



٨١٠,٩٥٦٨

وحدة الدراسات العمانية

مؤتمر الحركة الادبية و اللغوية المعاصرة في سلطنة عُمان /وحدة
الدراسات العمانية .- عمان مؤسسة الوراق للنشر والتوزيع ، ٢٠١٧ .
() ص.

ر.أ. : (١٧٢٨ / ٤ / ٢٠١٧) .

الواصفات : /الادب العربي// سلطنة عُمان /

تم إعداد بيانات الفهرسة والتصنيف الأولية من قبل دائرة المكتبة الوطنية

جميع حقوق الملكية الأدبية محفوظة ويحظر طبع أو تصوير أو ترجمة أو إدخاله
على الكمبيوتر أو على اسطوانات ضوئية إلا بموافقة الناشر والمؤلف خطياً

ISBN : 978 - 9957 - 33 - 567 - 2 (ردمك)

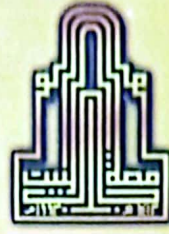
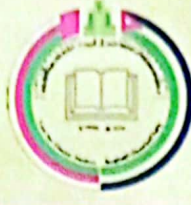


مؤسسة الوراق للنشر والتوزيع

شارع الجامعة الأردنية - عمارة العساف - مقابل كلية الزراعة - تلفاكس ٥٣٣٧٧٩٨
ص. ب ١٥٢٧ تلاع العلي - عمان ١١٩٥٣ الأردن

e-mail : halwaraq@hotmail.com

www.alwaraq-pub.com - info@alwaraq-pub.com



الحركة الأدبية واللغوية المعاصرة في سلطنة عُمان

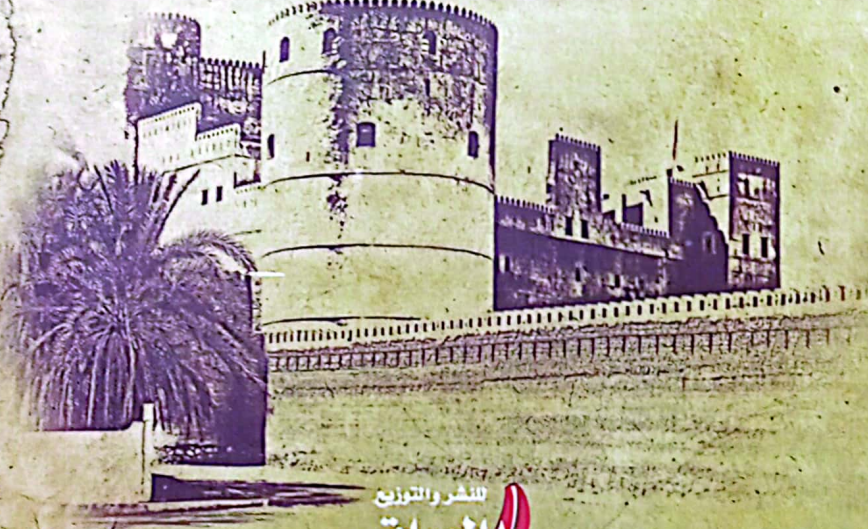
تحرير:

الأستاذ الدكتور

الأستاذ الدكتور

عليان الجالودي زيد القرابة

منشورات وحدة الدراسات العُمانية / جامعة آل البيت



للشؤون والتوثيق
الوراق
www.alwaraq-pub.com